



Az Equitone építészek által, építészeknek tervezett, szálcement homlokzatburkolati anyag. Rendszereink NMÉ engedéllyel és homlokzati tűzterjedési határérték vizsgálattal rendelkeznek (Th>45 min), így teljeskörű megoldásokat nyújtanak a tervezőknek.

Kérje ingyenes színmintáját még ma!
www.equitone.com

EQUITONE
 Fibre cement facade materials



STÍLUSVÁLTÁS BUDÁN

Szöveg: Borsos Klára | Fotó: Hlinka Zsolt | Tervezők: Nagy-Miticzky Szabolcs,
 Onesák Zsolt, Farkas Mária Magdolna, Téralkotó Építész Stúdió



A városban minden apró zöldterület ki kell használni: a szomszédos kertek, valamint a telekkel együtt megőrzött terebélyes fák számát a társasház további különleges növényekkel gyarapította. A kertben automata öntözőrendszer és kellemes hangulatvilágítás is működik.

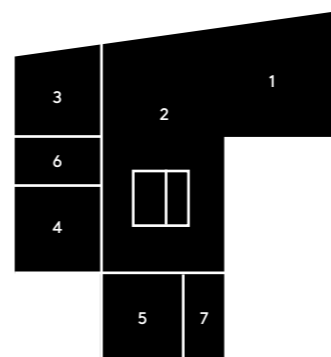


A lejtős terepnek köszönhetően a bejárat és a garázs jól elkülönül egymástól, ugyanakkor az utcáról mindkettő könnyen elérhető. A kapu formai kialakításával szervesen illeszkedik az épület dinamikus megmózgott homlokzatához.

Szálcement burkolat
Equitone



Bár a szigorú építési szabályok, a környező klasszikus épületek, a telek előnytelen adottságai megnehezítették a tervezők helyzetét, a végeredmény önmagáért beszél és az új társasház Buda izgalmas színtéje lett.



Helyszín: Budapest, Hegyvidék
Alapterület: 140 m² + 14 m² erkély

Helyiségek:
1 nappali, 2 konyha, étkező
3, 4, 5 háló, 6, 7 fürdő

Patinás utca a budai hegyvidéken, ahol egy néhány éve lebontott lakóház helyén épült meg ez a maga nemében egyedülálló térkompozíció, ami mozgalmas homlokzatával messziről felhívja magára a figyelmet. Nem volt egyszerű feladat az épület megalkotása: egyrészt a meredeken lejtő telek állította bonyolult feladat elé a Téralkotó Építész Stúdió tervezőit, de ugyancsak kihívást jelentett a szomszédban álló, Bauer Emil tervezte neobarokk villa is, melynek értékét igyekeztek maximálisan tiszteletben tartani. Eközben egy pillanatra sem tévesztették szem elől eredeti céljukat, hogy egy minden tekintetben korszerű, napjaink haladó építészeti stílusát tükröző társasház valósuljon meg a helyszínen. Ehhez olyan formát kerestek, amely nemcsak egyedi, de arra is alkalmas, hogy magas színvonalú lakásokat alakítsanak ki benne. A Törpe utcában álló Luxe Residence nevű társasház épületének tömegét két, egymástól jól megkülönböztethető formából szerkesztették – ennek egyik elemét a visszafogott,

antracit színű rész képezi, ebből emelkedik ki dinamikus a világos homlokzatú, hatalmas doboz. A lakások alaprajzából funkcionálisan következő, napjaink igényeihez igazodó, hatalmas nyílászárók kiosztását a különleges „hajtogatott homlokzat” ritmusa teszi izgalmassá. A társasház egyik lakásának tulajdonosai néhány éve véletlenül figyeltek fel az építkezés helyszínén kiragasztott látványtervekre. Azonnal beleszerettek az épületbe, és bár a munkálatok akkor már folytak, szerencsájükre volt még megfelelő eladó lakás. A bemutatott alaprajz megoldásaival szinte mindenben egyetértettek, módosításait igyekeztek még a tervezőasztalon véglegesíteni, így szinte semmit sem kellett a véletlenre bízni, vagy a helyszínen improvizálva módosítani. A belsőépítészekkel – az épületet is tervező Nagy-Miticzky Szabolccsal és csapatával – azonnal megtalálták a közös hangot, így ma is örömmel gondolnak vissza erre az időszakra és a kreatív ötletre, melyek eredményeként egy barátságos, hangulatos, minőségi otthon született meg.

A nappali tere a hatalmas üvegfelületeknek és a ma épülő lakásokra kevésbé jellemző nagy belmagasságnak köszönhetően tágas és nagyvonalú. A szabálytalan alaprajzú helyiség enteriőrje elegánsan egyszerű, ugyanakkor a változatos textúrák különleges kavalkádjá révén mégis mozgalmas.



Az előtér tükrökkel megmozgatott enteriőrje a homlokzatra és a lépcsőházra reflektál. Emellett a hosszúkas helyiséget vizuálisan kitérítik a fa mellett megjelenő, szabálytalan geometrikus formájú tükröződő felületek.



A design mellett a legújabb műszaki megoldások, okosotthon funkciók, prémium minőségű anyagok és nem utolsósorban alacsony fenntartási költségek jellemzik az épület lakásait.



A tervezés során alapvető szempont volt a közösségi és az intim helyiségek szétválasztása. Ezért a lakás centrumában alakították ki a nappalhoz közvetlenül kapcsolódó konyha-étkező terét, amit egy konyhasziget választ el egymástól. Így a kényelmes étkező mellett egy pár bársték is helyett kaphatott a konyhasziget mellett.

A markáns, geometrikus motívumok a fürdőszobában is visszatérnek, ezúttal teljes falszakaszt díszítő hidegburkolat formájában, amihez letisztult formavilágú szaniterek és látványos világítótestek párosulnak.

